

한국어



가고시마 시립 미술관

Kagoshima City Museum of Art

## 인사말

가고시마 시립 미술관은 1954(쇼와 29)년 9월에 사쓰마 번주 시마즈 씨가 거주하던 쓰루마루 성 니노마루 터에 개관했습니다. 개관으로부터 약 30년간은, 역사자료관으로서의 성격을 겸비한 미술관으로서 독자적인 컬렉션을 수집·전시하며 지역의 예술 문화 진흥에 기여했으나, 다양화하는 미술 활동과 시민의 요청에 부응하기 위해 지금의 건물로 재건축되어 1985(쇼와 60)년 10월 29일에 신장 개관하게 되었습니다.

그 후, 향토 작가들의 미술 작품과 함께 19세기 말 이후의 서양 미술, 사쿠라지마를 그린 작품 등을 수집·보존·전시하는 미술관으로서 소장품전과 특별기획전을 개최하고 미술강좌와 강연회를 실시하는 등 지속적인 활동을 해 오고 있습니다.

역사적으로 가고시마의 정치, 문화의 중심지로 발전해 온 시로야마 산록 일대는, 지금은 가고시마 문화존으로 불리고 있으며 미술관 외에도 다양한 문화시설이 들어서 있습니다. 유서 깊은 이곳에서 가고시마의 미와 역사를 즐겨 보시기 바랍니다.

스탬프 란

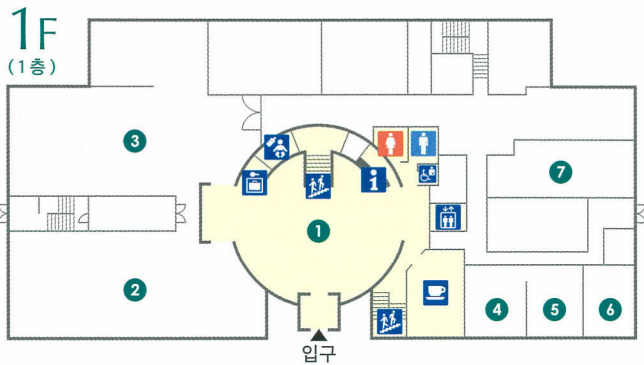
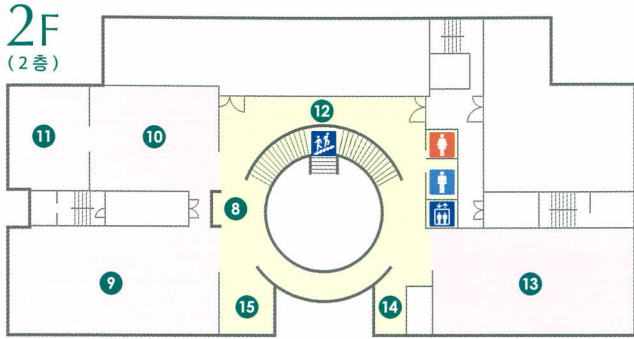
스탬프 란



### 미술관 관람 매너

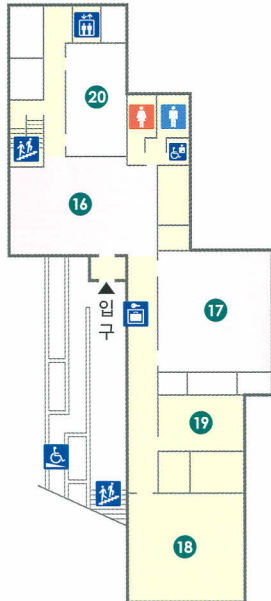
- 소지품은 물품보관함에, 우산은 우산꽂이에 보관해 주십시오.  
(큰 짐은 종합안내에 맡겨 주십시오.)
- 지정된 장소 이외에서는 음식물(사탕·점·페트병을 포함)을 드실 수 없습니다.  
(해충이나 곰팡이로부터 작품을 보호하기 위해 관내에서는 음식물을 드실 수 있는 장소를 제한하고 있습니다.)
- 관내는 금연구역입니다.
- 전시작품은 만지지 마십시오.
- 전시실 내에서 메모나 묘사를 하실 때에는 연필을 이용해 주십시오.
- 전시실 내에서는 큰 소리로 대화하지 마십시오.
- 전시실 내에서의 사진촬영은 삼가주십시오.

# 관내 시설 안내



- 종합안내
- 엘리베이터
- 계단
- 물품보관함
- 카페·뮤지엄숍
- 슬로프
- 수유실
- 여자화장실
- 남자화장실
- 다목적화장실

## B1F (지하 1층)



### 건축 개요

구 조 철근 콘크리트 구조, 지하 1층, 지상 3층 건물  
 부지면적 6,842.83㎡  
 건축면적 2,590.23㎡  
 연 면 적 5,469.49㎡

## 1F (1층)

- 1 엔트런스 홀**  
미술관의 트레이드 마크인 2층까지 뒤편 돌린 천장등은 사쓰마 기리코 문양을 바탕으로 디자인한 것입니다.
- 2 일반전시실 (1)** 289.51㎡
- 3 일반전시실 (2)** 372.31㎡  
공모전, 단체전 등의 대규모 전람회를 위한 대어 전시 공간입니다. 또한 미술관이 주최하는 특별기획전 장소로도 사용되고 있습니다.
- 4 사무실**
- 5 학예원실**
- 6 관장실**
- 7 연구·조사실**



## 2F (2층)

- 8 소장품전 관람권 매표소**
- 9 상설전시실 (1)** 237.10㎡
- 10 상설전시실 (2)** 151.58㎡
- 11 상설전시실 (3)** 95.13㎡  
소장품 중 향토 작가들의 작품, 근현대 서양 미술을 전시하고 있습니다. 계절마다 전시품을 교체하여 일년 내내 다양한 작품을 감상하실 수 있습니다.
- 12 전시갤러리** 161.63㎡  
소장품 중 조각과 공예(사쓰마야키 도자기, 사쓰마 기리코 유리 등)를 전시하고 있습니다. 무료로 관람하실 수 있는 코너입니다.
- 13 기획전시실** 229.83㎡  
정기적으로 소기획전(소장품의 테마 전시)을 개최하고 있습니다. 또한 미술관이 주최하는 특별기획전 장소로도 사용되고 있습니다.
- 14 휴게코너**
- 15 아트 라이브러리**  
미술 관련 서적과 잡지, 전람회 카탈로그 등을 보실 수 있습니다.



- 14 휴게코너**
- 15 아트 라이브러리**  
미술 관련 서적과 잡지, 전람회 카탈로그 등을 보실 수 있습니다.



## B1F (지하 1층)

- 16 전시 로비** 128.10㎡  
소규모 그룹전 등을 위한 대어 전시 공간입니다.
- 17 강당** 129.71㎡  
강연회 등을 위한 공간입니다. 또한 소규모 그룹전 등을 위한 대어 전시 공간으로도 사용되고 있습니다.
- 18 시민 아틀리에 (1)** 123.54㎡
- 19 시민 아틀리에 (2)** 47.77㎡  
미술관이 주최하는 미술 강좌를 개최하거나 그룹을 위한 제작 공간으로 대여하고 있습니다. 시민 아틀리에(2)에는 동판화와 석판화 프레스기가 있습니다.
- 20 회의실**



## 소장 작품

가고시마는 일본의 근대 서양화 발전에 공헌한 구로다 세이키와 후지시마 다케지, 와다 에이사쿠를 비롯해 많은 뛰어난 작가를 배출하고 있습니다. 저희 미술관에서는 이러한 향토 작가의 작품을 중심으로, 사쿠라지마 등 향토의 풍경을 그린 작품과, 모네, 피카소, 칸딘스키, 로댕, 마리니, 무어 등 서양 근현대 미술 거장들의 작품을 수집하고 있습니다.

일년 내내 감상하실 수 있는 소장품전에서는, 계절마다 전시품을 교체하면서 향토 작가를 중심으로 한 근세 이후의 일본 미술과, 인상파에서부터 현대까지의 서양 미술의 흐름을 함께 소개하고 있습니다.



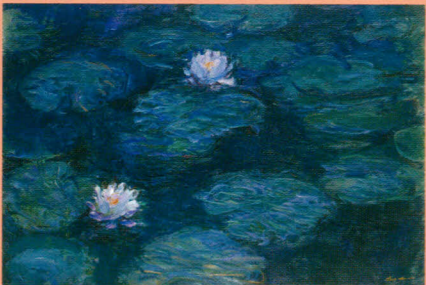
구로다 세이키 「아우리에」, 1890



에비하라 기노스케 「나무꾼과 곰」, 1929



칸딘스키 「두 개의 검정」, 1941



모네 「수련」, 1897-98 유럽

\* 소장품전의 내용은 전시품 교체 및 대여, 복원 등에 따라 정기적으로 바뀝니다.

## 일본 미술 — 향토 작가를 중심으로

### 유채화

가고시마 출신의 서양화 화가로는, 먼저 근대 여명기에 활약한 **도코나미 마사요시**와 **소야마 사치히코**가 있습니다. 그리고 근대 서양화의 아버지라 불리는 **구로다 세이키**와 그를 뒤따르는 **후지시마 다케지**, **와다 에이사쿠** 등이 일본 서양화계의 주류를 형성했습니다. 반면, 서양의 새로운 미술운동을 일본에 소개한 **아리시마 이쿠마**와 그 훈도를 받은 **도고 세이지**, **야마구치 다케오**, **에비하라 기노스케** 등은 개성적인 작풍으로 근대 서양화발전에 큰 영향을 주었습니다.

### 일본화

가고시마의 일본화는 셋슈의 수제자인 **슈게쓰 도칸**과 그 문인 **도세키, 도하** 등을 시작으로 하여, 에도 중기의 가노파 화가인 **기무라 단겐**과 그 제자 **오시카와 겐슌**, **야마지 단조** 등에 의해 발전했습니다. 에도 막부 말기에는 가노파의 **노세 잇세이**, **고바야시 요겐**, **나카지마 노부아키**를 비롯해 시즈파의 **사이쇼 분표** 등이 활약했습니다. 근대 이후에는 **고마쓰 고센**, **하시구치 고요**, **미쓰다 덴민** 등이 있습니다.

### 판화

가고시마 출신 판화가로는, 유럽과 미국에서도 인기가 높은 **하시구치 고요**가 있습니다. 고요는 다이쇼 시대에 우키요에 판화 기법을 부활시켜 우아한 미인 목판화를 제작했습니다. 현대 판화가는 자신의 전쟁 경험을 바탕으로 제작한 동판화 《소년병 애가(哀歌)》 시리즈로 세계적으로 높은 평가를 받은 **구마모토 출신의 하마다 지메이**가 있습니다.

### 조각

가고시마의 조각가는 메이지 이후에 각각 특징적인 업적을 남겼습니다. **니로 주노스케**는 불교배척운동으로 황폐해진 일본 고미술을 보호하기 위해 불상 등의 복원에 전념했습니다. 또한 사이고 다카모리 동상 제작자로 유명한 **안도 데루**는 마을의 영향을 받아 조각 본래의 양감을 추구했습니다. 현대 작가로는 가고시마 현 안팎에서 많은 공공 조각을 제작하고 있는 **나카무라 신야**가 있습니다.

### 공예

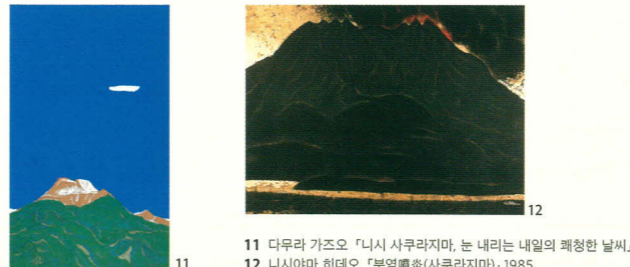
전통 공예에서는, 조선에서 귀화한 도공에 의해 융성하여 4백 년 이상에 걸쳐 계속되어 온 사쓰마야키 도자기와, 에도 막부 말기에 사쓰마에서 완성된 유리 공예품인 사쓰마 기리코 등이 전국적으로 유명합니다. 현대 공예에서는, 상감과 채성자(彩盛磁) 등의 기법을 활용한 작품으로 높은 평가를 받은 도예가 **미야노하라 겐**, 간소한 아름다움이 특징인 작품들을 제작한 주금(鑄金) 작가 **소메카와 데쓰노스케**, 조금(彫金)에 새로운 경지를 개척한 조사 **요시유키** 등이 활약했습니다.

## 사쿠라지마 컬렉션 — 사쿠라지마에 매료된 화가들

가고시마의 상징인 사쿠라지마는, 향토의 풍토에 뿌리내린 그림 소재 중에서 가장 대표적인 것 중 하나입니다. 근대 이후, 서양화 화가인 **나카가와 가즈마사**, **소미야 이치넨**, **다무라 가즈오**, **가즈키 야스오**와 일본화 화가인 **니시야마 히데오**, **가야마 마사조**, **요코야마 미사오** 등 많은 화가들이 사쿠라지마에 매료되어 그 모습을 그렸습니다. 저희 미술관에서는 사시사철 다양한 표정을 보여주는 사쿠라지마를 모티브로 한 작품을 수집·전시하고 있습니다. 다양한 표현 기법으로 그린 사쿠라지마 작품을 감상해 보시기 바랍니다.



- 1 후지시마 다케지 「교전미 絞剪圖」, 1927
- 2 와다 에이사쿠 「후지(오시다에서)」, 1933
- 3 도고 세이지 「기타를 든 여자」, 1929
- 4 기무라 단겐 「후기쿠 운연지도 富嶽雲煙之圖」, 1753
- 5 하시구치 고요 「화장하는 여자」, 1918
- 6 안도 데루 「나부좌상 禪坐像」, 1942
- 7 니로 주노스케 「호류지 금당 천개天蓋의 천인天人 모각」
- 8 미야노하라 겐 「상감자 태상목 내점시」, 1976
- 9 다테노게 「백유 다완 화계수 白釉茶碗火針手」, 17C 전기
- 10 「홍색 기리코 거미집 문양 점시」, 19C 중반



- 11 다무라 가즈오 「니시 사쿠라지마, 눈 내리는 내일의 쾌청한 날씨」, 1973
- 12 니시야마 히데오 「분열噴炎(사쿠라지마)」, 1985

## 서양 미술 — 인상파에서부터 현대까지

### 유채화

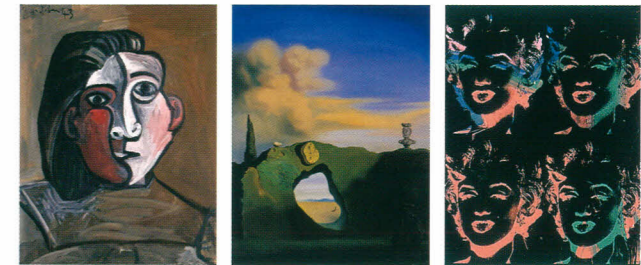
근대 회화는 19세기 말 인상파가 출현한 후 다양한 미술 운동이 잇달아 일어나면서 현대 미술로 발전하게 됩니다. 저희 미술관에서는 대표적인 인상파 작가인 **모네**와 **피사로**, **시슬리**, **르누아르**, 후기 인상파인 **세잔**을 비롯해 상징파의 **르동**, 나비파의 **보나르**, 야수파의 **마티스**, **루오**, 뒤피, 입체파의 **피카소**, 초현실주의의 **달리**, **에른스트**, 에콜 드 파리의 **위트릴로**, **로랑생**, **파스킨**, 추상 회화의 **칸딘스키**, 제2차 세계대전 후에는 **앵포르멜**의 **뒤뷔페**와 **폰타나**, 미국 현대 미술의 **워홀**, **스텔라** 등 근현대 회화사 별로 전시하고 있습니다.

### 판화

사진의 복제 기술이 발전하면서 20 세기의 판화는 시각 정보를 복제·전달하는 역할에 중점을 찍고 미술 작품으로서 주목을 받게 됩니다. **피카소** 등 저명한 예술가들이 적극적으로 판화를 제작하기 시작한 것도 이 무렵부터입니다. 저희 미술관에서는 **르동의 《성 요한 묵시록》**, **마티스의 《재즈》**, **달리의 《말도로루의 노래》**, **칸딘스키의 《울림》**, **무어의 《코끼리의 두개골》**, **자코메티의 《끝없는 파리》** 등의 판화를, 유채화와 조각과 함께 전시하고 있습니다.

### 조각

근대 조각은 **로댕**을 기점으로 발전했습니다. 강한 구축성을 중시한 **부르델**, 뛰어난 두상과 흉상을 만든 **데스피오**, 풍부한 양감을 표현한 **마울**을 비롯해 이탈리아 근대 조각의 거장인 **마리니**와 **만추**, 새로운 포름을 추구한 **아키펡코**와 입체파의 탐구자 **자킨**, 추상 조각의 선구자 **무어** 등 대표적인 근현대 조각가들의 작품을 전시하고 있습니다.



- 13 © 2019 - Succession Pablo Picasso - BCF(JAPAN)
- 14 © Salvador Dalí, Fundació Gala-Salvador Dalí, JASPAR Tokyo, 2019 C2680
- 15 © 2019 The Andy Warhol Foundation for the Visual Arts, Inc. / Licensed by ARS, New York & JASPAR, Tokyo C2680



- 13 피카소 「여자의 얼굴」, 1943
- 14 달리 「삼각형의 시간」, 1933
- 15 워홀 「여러 색채의 네 개의 마릴린」, 1979-86
- 16 마티스 「재즈」 중 「서커스」, 1947
- 17 로댕 「외스타슈 드 생 피에르」, 1889
- 18 마울 「팔 없는 포로의 역선」, 1905

## ■ 개관시간

오전 9시 30분~오후 6시 (입장은 오후 5시 30분까지)

## ■ 휴관일

월요일 (공휴일인 경우는 다음 평일), 12월 29일~1월 1일

## ■ 관람료 소장품전·소기획전 공통

	개 인	단체 (20명 이상)	연간이용권
일 반	300엔	240엔	600엔
고·대 학생	200엔	160엔	400엔
초·중 학생	150엔	120엔	300엔

\* 특별기획전 관람료는 전시별로 설정하는 요금.

\* 연간이용권을 구입하시면 구입일로부터 1년간, 소장품전과 소기획전을 횡수에 제한 없이 관람하실 수 있습니다.

\* 70세 이상의 가고시마시 거주자, 장애인 및 그 보호자 1명은 소장품전과 소기획전의 관람료가 면제됩니다.

## ■ 교통 안내

- JR '가고시마추오(중앙)' 역에서 자동차로 10분.
- 노면전차는 '아사히 도리', 버스는 '긴세이초'에서 하차 도보 5분.
- 가고시마 시티뷰 버스는 '사이고도조마에(사이고 동상 앞)'에서 하차 도보 1분.

## ■ 주차장

전용 주차장(무료) 있음.



## 가고시마 시립 미술관

892-0853 가고시마시 시로야마초 4-36

TEL : 099-224-3400 FAX : 099-224-3409

e-mail : bijutu@city.kagoshima.lg.jp

http://www.city.kagoshima.lg.jp/artmuseum/

