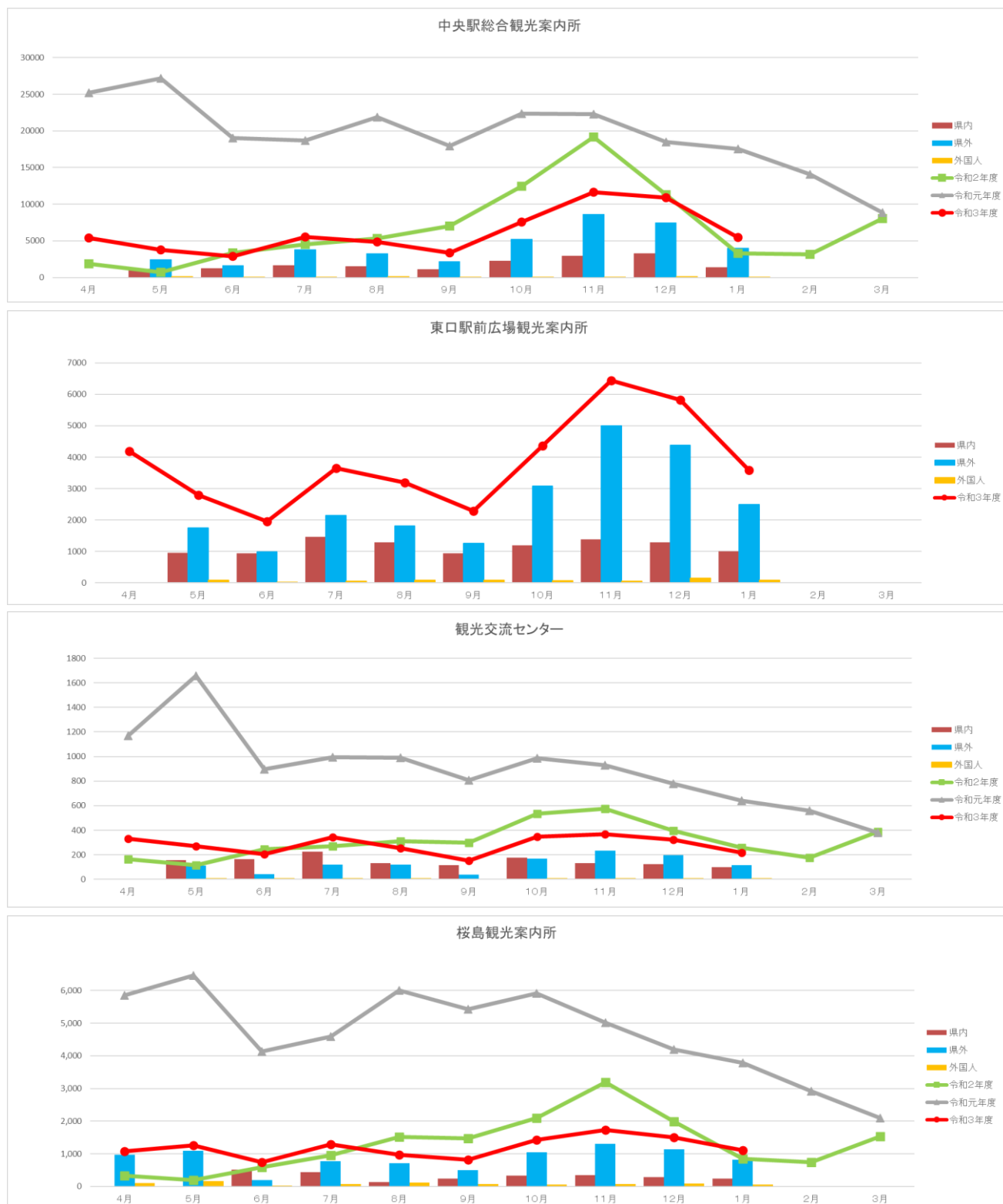
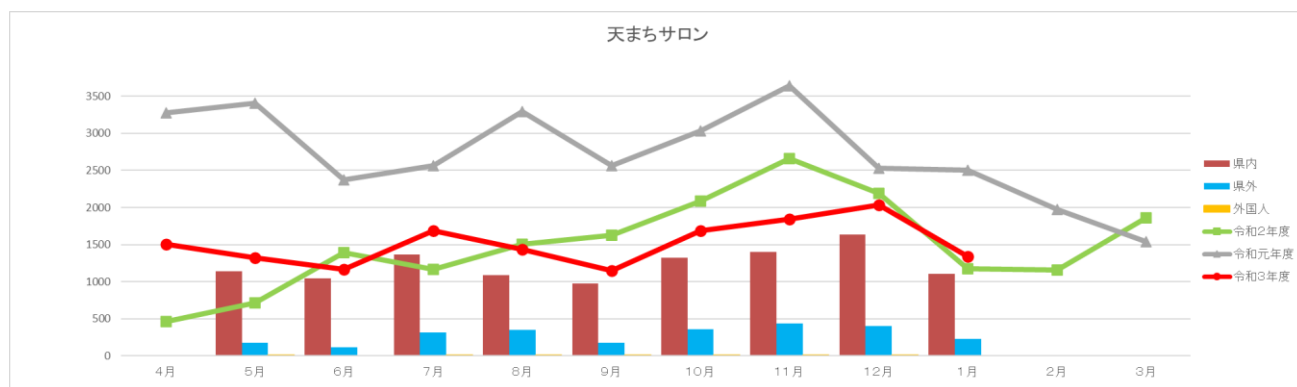


# 公益財団法人鹿児島観光コンベンション協会マンスリーレポート（令和4年1月分）

## 1 鹿児島中央駅総合観光案内所、鹿児島中央駅東口駅前広場観光案内所、観光交流センター 桜島観光案内所・天まちサロンの利用者および鹿児島港桜島フェリーターミナル観光案内 カウンターの利用状況





※観光案内所総括・・・例年1月は旅行者が減少する時期ではあるが、コロナ感染拡大やまん延防止等

重点措置の適用の影響により、来所者数は減少した。

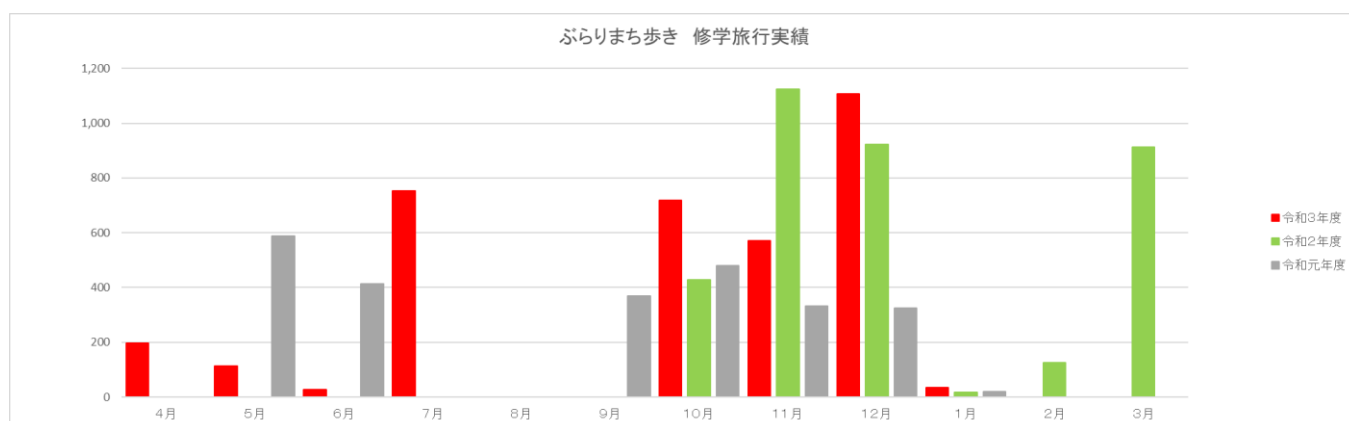
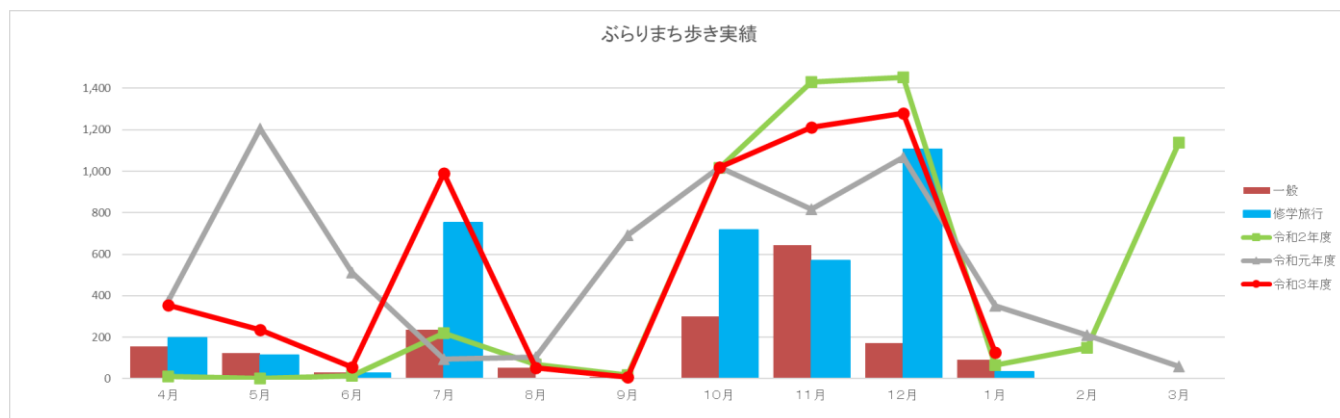
前月比、県外からの来所者数は、28%～46%減。

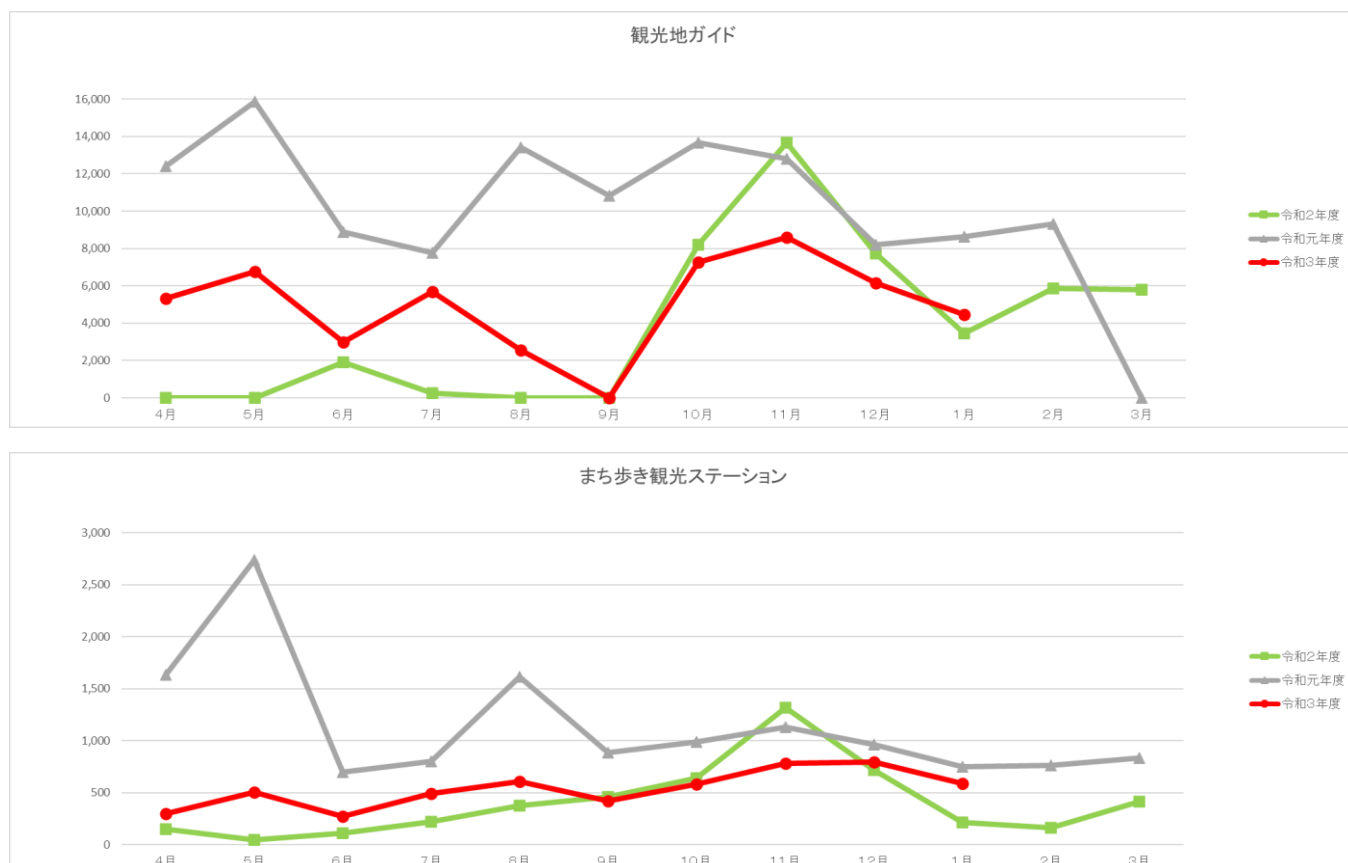
県内の来所者数は、中央駅総合観光案内所 58%減、桜島観光案内所、東口駅前広場観光案内所 18%～22%減となった。

前年同月比で見ると、中央駅総合観光案内所は 67%増、桜島観光案内所は 30%増となり、昨年に比べるとコロナ感染拡大の状況下においても、感染症対策をとって、観光に訪れている観光客は少なくないと考えられる。

## 2 観光ボランティアガイドの活用

### (1) まち歩き・観光地ガイドの利用状況



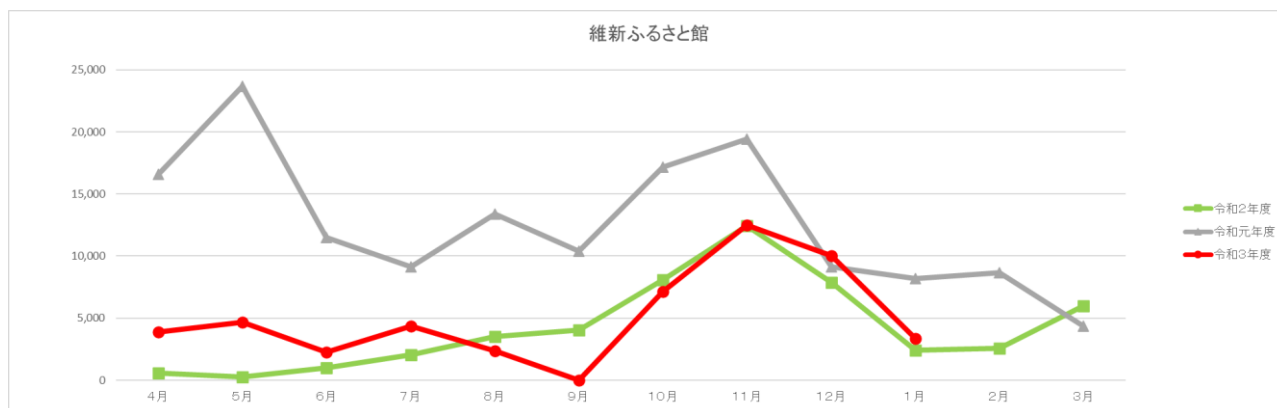


## (2) 修学旅行の実績及び予約状況（2月5日現在）

令和3年度予測 年度計 50校 4,220人（県内 32校 2,410人 県外 18校 1,810人）  
 令和2年度 年度計 36校 3,533人（県内 26校 2,396人 県外 10校 1,137人）  
 令和元年度 年度計 18校 2,527人（県内 3校 115人 県外 15校 2,412人）

※まち歩き総括・・・教育旅行に関しては、新型コロナウイルスの影響により、1月の予約は4件のうち3件キャンセルとなり1件の催行に留まった。また、1/27～2/20の期間「まん延防止等重点措置」が適用されることになったことから、2月の予約は4件のうちキャンセルが3件、延期が1件（2月⇒3月）となり結果的に0件の見通しである。3月の予約についてもすでに新型コロナウイルスの影響が見られ、すでに県内の学校3件（垂水・鹿屋・志布志）からキャンセルが入っている。

### 3 維新ふるさと館の状況



※**維新ふるさと館総括**・・・教育旅行に関して、1月の予約は18件のうち12件がキャンセルとなり結果的に6件となった。これはまち歩き同様、新型コロナウイルス感染症による「まん延防止等重点措置」の適用が影響しており、2月の予約についても22件のうち15件がキャンセルとなり結果的に7件となった。3月の予約は現在のところ、県内1校・県外11校の12件であるが新型コロナウイルス感染症の拡大状況によっては県外11校の予約に影響することが考えられる。

(1月31日現在)

修学旅行人数	1月		2月		3月	
	校	人	校	人	校	人
平成30年度	4	163	1	17	5	357
令和元年度	4	97	8	611	0	0
令和2年度	7	435	9	726	40	2,154
令和3年度	6	244	7	550	12	1,337

※令和3年度1月は実績・2月及び3月は予約（見込み）

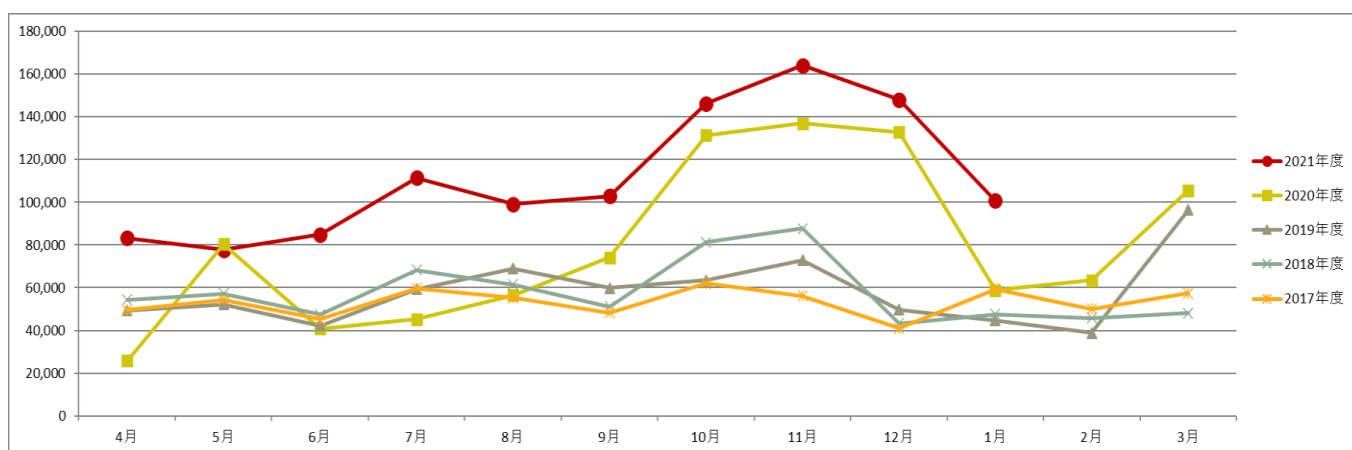
#### 4 WEBサイトによる情報発信

##### ①全体セッション数

セッション数の推移をみると、12月は鹿児島の新規感染者数がゼロの日が続くこともあり、例年と比較して高いセッション数を記録した。しかし、1月は旅行シーズンから外れること、また全国的にオミクロン株が急速に流行したことや、鹿児島県においてもまん延防止等重点措置が適用されたことからユーザーの旅行意欲が低下、セッション数は大きく減少した。

今後は、まん延防止等重点措置解除後の暖くなる季節に向けて、アウトドアで楽しめるコンテンツ等の紹介をさらに充実させる。

##### <過去5年のセッション数の推移（※日本語及び外国語の全体の数値）>

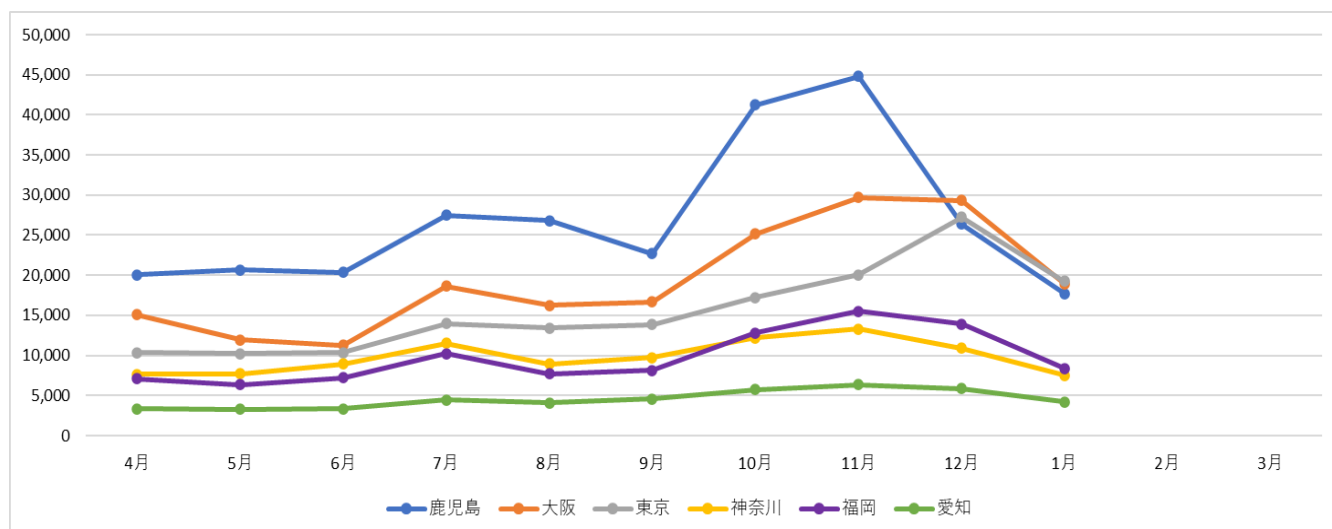


##### ②地域別セッション数

地域別セッション数の推移をみると、オミクロン株の影響により1月は全ての地域で大きく減少している。

まん延防止等重点措置期間中は、SNS等でもマイクロツーリズムを喚起する投稿を行うとともに、解除後を見据えて比較的にセッション数の高い東京や大阪、福岡などのユーザーに対して、も都市圏では体験できない自然や体験コンテンツ等の充実を図り誘客に繋げる。

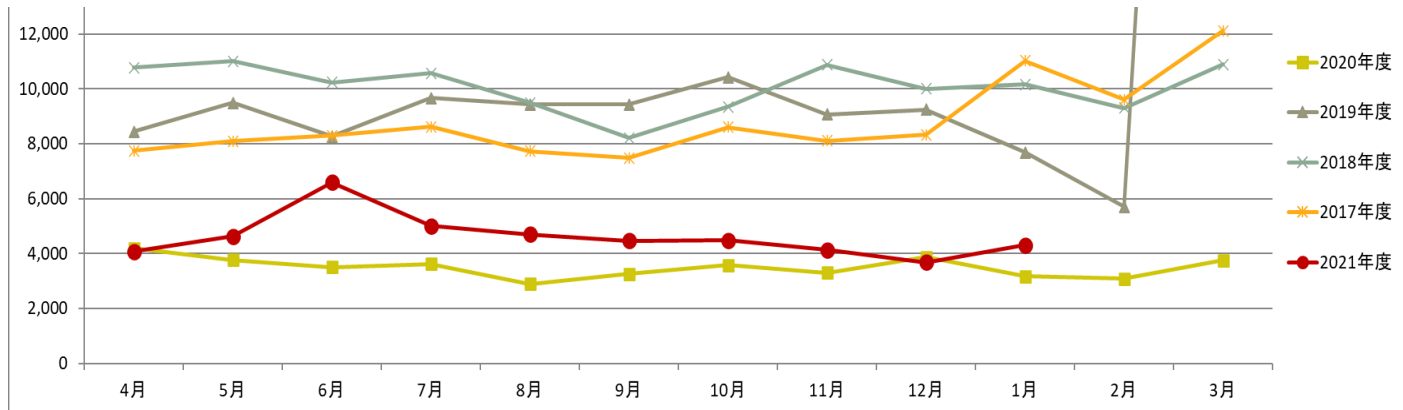
##### <地域別セッション数の推移>



### ③海外のセッション数

海外のセッション数の推移をみると、2021年6月以降減少傾向で推移していたが、1月は微増となった。しかし、世界中で変異株が猛威を奮っていることから、現時点では鹿児島への旅行興味が見られず、インバウンド需要の回復には、まだ時間を要すると考えられる。

＜過去5年のセッション数推移（海外）＞

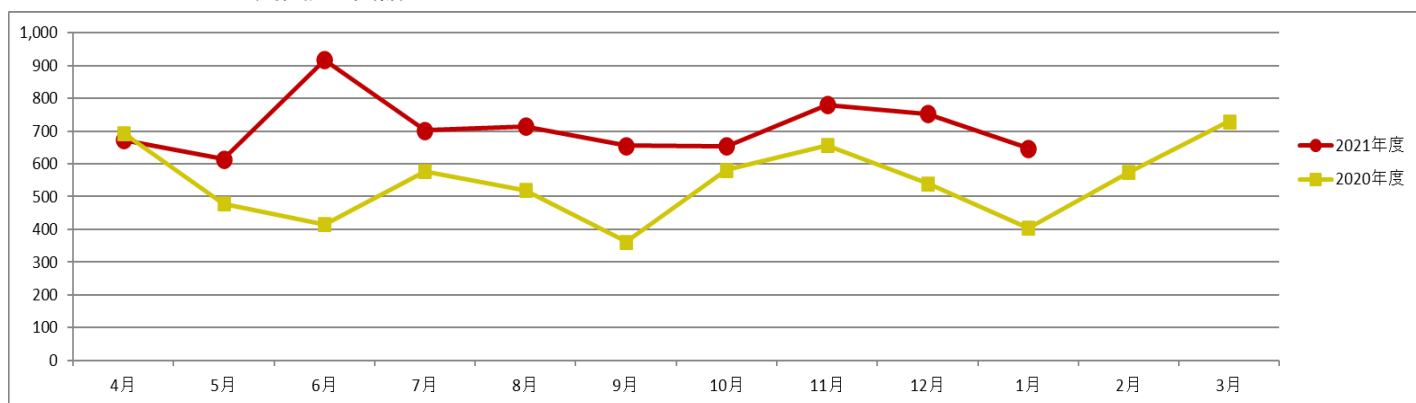


※プロモーションを行った2019年3月の数値「64,978」を除く。

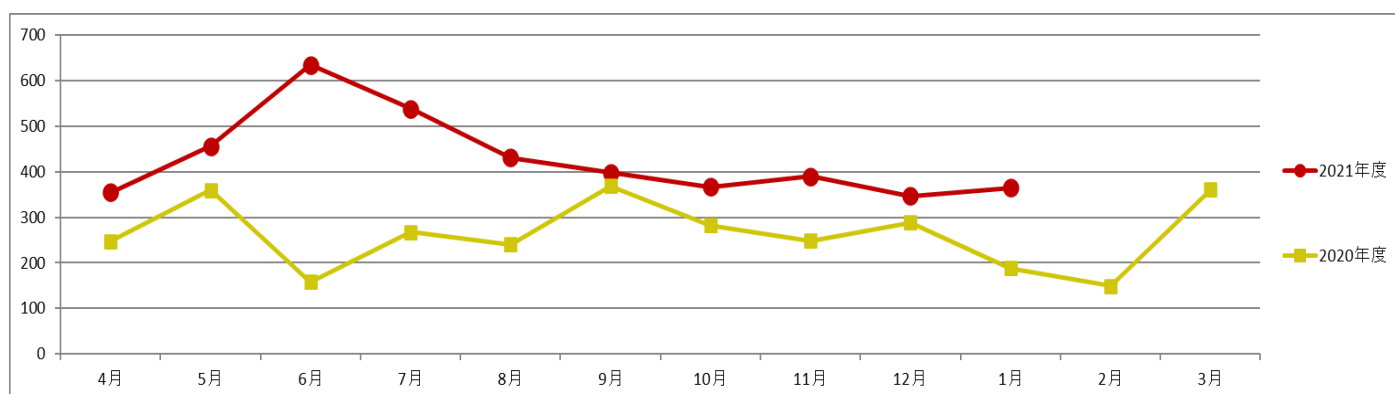
### ④言語別セッション数

言語別セッション数をみると、英語、簡体字については、6月以降は低調に推移している。繁体字、韓国語については、1月は増加している。

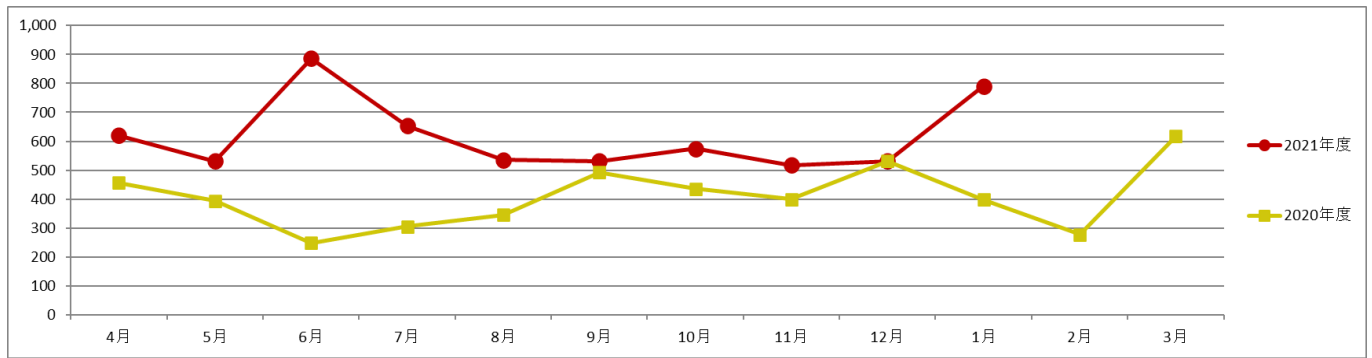
＜セッション数推移（英語）＞



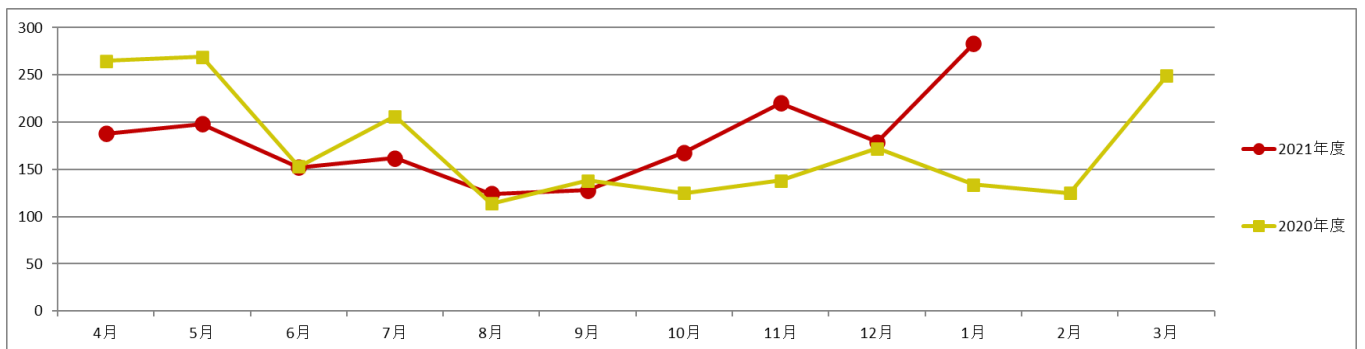
＜セッション数推移（簡体字）＞



<セッション数推移（繁体字）>



<セッション数推移（韓国語）>



## ⑤アクセスワード

アクセスワードをみると、12月は「天文館ミリオネーション」関連ワードが6件ランクインしていたが、1月は冬であるにもかかわらず「しろくま」関連ワードが3件ランクインしている。このことから、ユーザーはまん延防止等重点措置解除後のオンシーズンである春から夏に向けて情報収集を行っており、ユーザーの今後の旅行意欲が垣間見える。

<12月のアクセスワード（上位50件）>

順位	キーワード	クリック数	表示回数	クリック率	平均掲載順位	クリックシェア
1	鹿児島 観光	7,184	37,737	19%	1.9	13.35%
2	鹿児島観光	2,971	15,741	19%	1.9	5.52%
3	桜島 観光	2,055	4,237	49%	1.1	3.82%
4	鹿児島市 観光	1,415	3,060	46%	1.0	2.63%
5	桜島	1,187	45,055	3%	3.6	2.21%
6	桜島観光	992	2,310	43%	1.1	1.84%
7	鹿児島市内 観光	782	1,456	54%	1.1	1.45%
8	鹿児島水族館	669	17,359	4%	3.0	1.24%
9	みなと大通り公園	654	1,994	33%	2.0	1.21%
10	鹿児島	548	209,303	0.2%	5.7	1.02%
11	みなと大通り公園 イルミネーション	521	779	67%	1.1	0.97%
12	鹿児島中央駅	506	42,942	1%	11.2	0.94%
13	天文館ミリオネーション	494	940	53%	1.1	0.92%
14	鹿児島 グルメ	453	6,576	7%	3.5	0.84%
15	鹿児島市	420	61,174	1%	4.0	0.78%
16	かごりん	385	928	41%	1.9	0.72%
17	仙巖園	360	13,215	3%	3.0	0.67%
18	霧島神宮	326	43,977	1%	13.0	0.61%
19	叫びの肖像	316	1,874	17%	2.9	0.59%
20	鹿児島市内観光	291	578	50%	1.1	0.54%
21	鹿児島ウォーターフロントパーク	286	1,081	26%	1.7	0.53%
22	鹿児島 桜島	283	1,714	17%	1.7	0.53%
23	ウォーターフロントパーク	272	1,344	20%	2.3	0.51%
24	明治維新	265	27,942	1%	2.9	0.49%
25	いおワールドかごしま水族館	262	6,845	4%	2.9	0.49%
26	天文館公園 イルミネーション	248	3,571	7%	3.4	0.46%
27	鹿児島市観光	245	538	46%	1.0	0.46%
28	鹿児島観光 グルメ	241	864	28%	1.3	0.45%
29	鹿児島市内	228	2,356	10%	1.6	0.42%
30	錦江湾公園	222	1,292	17%	2.0	0.41%
31	鹿児島市観光ナビ	221	266	83%	1.0	0.41%
32	鹿児島シティビュー	211	1,135	19%	4.7	0.39%
33	鹿児島 屋台村	201	585	34%	1.1	0.37%
34	慈眼寺公園	198	810	24%	1.9	0.37%
35	まってるし鹿児島市	195	4,462	4%	4.5	0.36%
36	鹿児島市内 観光 モデルコース	195	278	70%	1.0	0.36%
37	桜島フェリー	192	23,050	1%	3.9	0.36%
38	鹿児島 観光 モデルコース	183	1,930	9%	3.5	0.34%
39	奄美の里	176	4,015	4%	3.1	0.33%
40	鹿児島水族館	164	4,193	4%	2.9	0.30%
41	鹿児島 キャンペーン	142	406	35%	2.1	0.26%
42	鹿児島市観光スポット	140	263	53%	1.1	0.26%
43	天文館 イルミネーション	140	3,164	4%	3.8	0.26%
44	天文館公園イルミネーション	135	1,956	7%	3.2	0.25%
45	屋台村 鹿児島	127	447	28%	1.1	0.24%
46	若き薩摩の群像	125	359	35%	1.6	0.23%
47	桜島シーサイドホテル	123	1,542	8%	8.2	0.23%
48	天文館 ミリオネーション	122	214	57%	1.2	0.23%
49	鹿児島 クーガン	121	1,494	8%	6.2	0.22%
50	天文館イルミネーション	121	2,655	5%	3.8	0.22%
		53,829	1,931,914	3%	8.7	100.00%

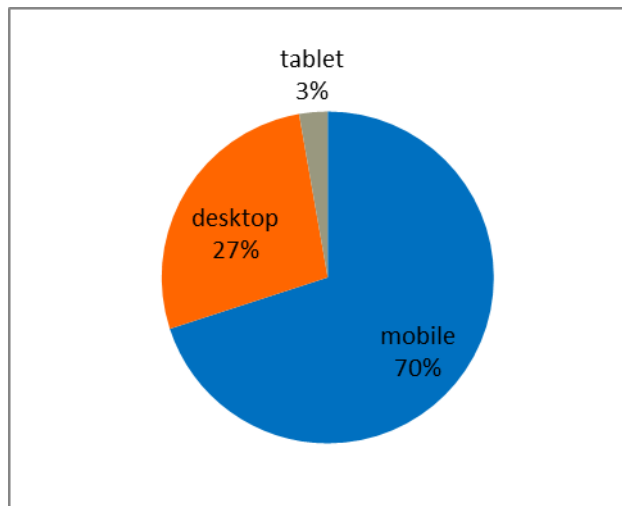
<1月のアクセスワード（上位50件）>

順位	キーワード	クリック数	表示回数	クリック率	平均掲載順位	クリックシェア
1	鹿児島 観光	5,943	34,664	17%	2.1	15.05%
2	鹿児島観光	2,316	12,801	18%	2.1	5.87%
3	桜島 観光	1,842	3,877	48%	1.1	4.66%
4	鹿児島市 観光	1,018	2,199	46%	1.0	2.58%
5	桜島観光	1,013	2,283	44%	1.1	2.57%
6	桜島	954	54,619	2%	4.3	2.42%
7	鹿児島市内 観光	503	841	60%	1.0	1.27%
8	鹿児島 グルメ	451	5,820	8%	3.2	1.14%
9	霧島神宮	423	51,239	1%	12.6	1.07%
10	鹿児島 桜島	404	186,985	0.2%	6.3	1.02%
11	鹿児島中央駅	373	32,728	1%	10.5	0.94%
12	鹿児島水族館	355	11,697	303%	2.9	0.90%
13	かごりん	321	751	43%	1.9	0.81%
14	鹿児島市	305	85,208	0.3%	4.6	0.77%
15	鹿児島 桜島	243	1,841	13%	2.0	0.62%
16	仙巖園	233	10,754	2%	2.9	0.59%
17	鹿児島 しろくま	220	1,418	16%	3.0	0.56%
18	鹿児島市内観光	206	424	49%	1.0	0.52%
19	鹿児島市内	202	2,026	10%	1.1	0.51%
20	ウォーターフロントパーク	194	930	21%	2.5	0.49%
21	鹿児島観光 グルメ	193	655	29%	1.3	0.49%
22	鹿児島市観光	183	431	42%	1.0	0.46%
23	しろくま 鹿児島	175	1,477	12%	3.1	0.44%
24	錦江湾公園	171	1,214	14%	2.0	0.43%
25	鹿児島 屋台村	166	435	38%	1.0	0.42%
26	鹿児島ウォーターフロントパーク	165	600	28%	1.7	0.42%
27	鹿児島市内 観光 モデルコース	163	227	72%	1.0	0.41%
28	いおワールドかごしま水族館	159	4,714	3%	2.9	0.40%
29	鹿児島シティビュー	136	799	17%	4.7	0.34%
30	慈眼寺公園	135	673	20%	1.9	0.34%
31	鹿児島 グルメ	134	1,700	8%	3.6	0.34%
32	桜島フェリー	128	20,787	1%	4.0	0.32%
33	鹿児島 水族館	120	3,111	4%	2.9	0.30%
34	kagoshima	116	19,815	1%	8.3	0.29%
35	鹿児島 観光 モデルコース	116	1,775	7%	3.8	0.29%
36	西郷隆盛	115	38,657	0.2%	11.8	0.29%
37	鹿児島市観光スポット	103	250	41%	1.0	0.26%
38	明治維新	99	25,797	0.3%	4.4	0.25%
39	花尾神社	94	1,878	5%	3.9	0.24%
40	天文館ミリオネーション	94	165	57%	1.1	0.24%
41	ざぼんラーメン 公式	89	222	40%	1.5	0.23%
42	鹿児島 観光 子供	89	464	19%	2.4	0.23%
43	鹿児島 イベント	87	2,605	3%	8.8	0.22%
44	鹿児島市観光ナビ	85	102	83%	1.0	0.22%
45	屋台村 鹿児島	84	227	37%	1.1	0.21%
46	鹿児島市 イベント	84	484	17%	3.3	0.21%
47	桜島シーサイドホテル	81	1,011	8%	8.4	0.21%
48	鹿児島 修学旅行	81	188	43%	1.0	0.21%
49	しろくま	77	14,655	1%	7.2	0.19%
50	仙巖園	77	2,514	3%	2.6	0.19%
		39,488	1,753,424	2%	9.1	100.00%

## ⑥ アクセス端末

アクセス端末の割合をみると、モバイルが70%を占めており、閲覧者の大多数がスマートフォンによる閲覧であることがわかる。引き続きスマートフォンでの見せ方を意識したサイト構成を行うことが重要である。

＜アクセス端末の割合（令和4年1月）＞



## 5 コンベンション支援件数及び人数（1月）

（単位 上段：件・下段：人）

	1月	2月	3月	4月	5月	6月	7月	8月	9月	10月	11月	12月	年計
令和4年	10 2,180	7 765											17 2,645
令和3年	2 544	0 0	2 1,700	3 2,032	1 154	1 600	9 5,086	2 770	0 0	5 3,075	5 1,780	2 2,850	32 18,591
令和2年	10 1,148	15 5,874	0 0	0 0	0 0	0 0	1 220	0 0	1 200	2 610	3 1,520	3 2,570	35 12,142
平成31年 （令和元年）	9 1,316	13 4,496	10 4,743	9 4,197	15 5,229	13 4,574	22 12,142	20 14,177	13 5,890	33 8,842	30 16,253	7 3,890	194 85,749
平成30年	9 3,271	14 3,850	14 6,643	10 4,695	17 19,390	17 7,859	35 19,220	27 10,366	25 11,654	41 25,477	31 16,917	14 7,426	254 136,768

※2月は、2月5日現在の予定数。

### 【1月の支援予定】

- ・1/7～1/14 男子セブンズ日本代表チーム 鹿児島キャンプ
- ・1/13 令和3年度第2回消防実務講習会（消防業務研修会）（260名）
- ・1/13～1/14 令和3年度全国老人福祉施設研究会（鹿児島会議）（20名）  
※当初鹿児島での現地開催（2,000名）であったが、ハイブリッド開催に変更となった。
- ・1/14～1/16 KYFA 第45回九州各県サッカーリーグ決勝大会（284名）
- ・1/20～2/6 ジュビロ磐田 鹿児島キャンプ
- ・1/21～1/22 第19回（一社）日本ガンマナイフ学会 学術総会（400名）
- ・1/22～1/29 大分トリニータ 鹿児島キャンプ
- ・1/26～1/28 J A N O G 4 9 M e e t i n g（1,500名）
- ・1/28～2/5 清水エスパルス 鹿児島キャンプ
- ・1/29～2/ モンテディオ山形 鹿児島キャンプ

### 【2月の支援予定】

- ・2/3～2/16 J R 東海硬式野球部 鹿児島キャンプ（平和リース球場）
- ・2/7～2/14 藤枝MYFC 鹿児島キャンプ（国分運動公園多目的グラウンド）
- ・2/7～2/25 豊田自動織機女子ソフトボール部 鹿児島キャンプ（市民球場）
- ・2/15～3/12 松本山雅FC 鹿児島キャンプ（県立鴨池補助競技場）
- ・2/17～2/18 第7回高校生国際シンポジウム（565名）（宝山ホール）  
※900名規模がハイブリット形式に変更
- ・2/19～3/4 慶應義塾体育会野球部 鹿児島遠征  
（平和リース球場・市民球場・鴨池ドーム）
- ・2/26～2/27 第52回全国青年司法書士協議会かごしま全国大会・全国青年司法書士協議会定時総会（200名）（川商ホール）  
※500名規模がハイブリッド形式に変更